

Cycling Safaris

WEST CORK & KERRY Gruppentour 2020

Reiseleiter im Begleitwagen | 260 km | 8 Tage/7 Nächte

* Mindestteilnehmerzahl 8 Personen

Bei weniger als 8 Personen findet die Gruppentour ohne Begleitfahrzeug und Reiseleitung statt.



Diese Tour deckt einige der spektakulärsten Szenarien, welche Irland zu offenbaren hat. Kurz nachdem Sie Killarney verlassen haben, finden Sie sich zwischen majestätischen Seen wieder, welche das Gebiet so berühmt gemacht haben. Kurz darauf folgt ein Anstieg bis nach Molls Gap mit einem wundervollen Ausblick auf die Macgillycuddyreeks, Irlands höchste Bergreihe. Der Rest der Woche verspricht mehr von derselben unglaublichen Szenerie mit einer tollen Radtour entlang der Küste von Kenmare Bucht. Dann haben wir zwei Tage Zeit, die relativ unentdeckte Beara Peninsula (=Halbinsel) zu entdecken, welche, so meinen wir, einige der besten Landschaftskulissen Irlands zu bieten hat. Am Ruhetag entspannen Sie im Fischerdorf Castletownbere, von welcher aus Sie eine Bootstour zu den Bere Inseln unternehmen können oder eine Radtour zu den Ruinen von der nahegelegenen Dunboy Burg. Zum Ende der Woche hin fahren wir ins Inland und nächtigen an einem wunderschönen Seehotel, welches direkt am Nationalpark gelegen ist und an der Quelle des Flusses Lee. Am letzten Tag radeln wir über die wilden und abgeschiedenen Hügel von der Coolea Region, bevor wir schliesslich nach Killarney zurück kehren.

Die Straßen und Wege sind alle gepflastert und die Strecke ist so gestaltet, dass Sie die meiste Zeit der Woche auf ruhigen Seitenstraßen fahren werden, entfernt von den Haupttouristenrouten. Der Schwerpunkt unseres Fahrradurlaubes liegt darin, Ihnen den Frieden zu geben, in Ihrem eigenen Tempo Kerry und die herrliche Landschaft zu genießen mit der Gewissheit, dass eine Unterstützung für Sie da ist, sollten Sie je Hilfe benötigen. Tagsüber können Sie ein unabhängig Reisender sein und all die Sehenswürdigkeiten und Geräusche vom versteckten Irland auf Routen erfahren, welche die meisten Touristen nie zu sehen bekommen, während Sie am Abend über einem köstlichen Mahl Ihre Tageserlebnisse mit einer Gruppe gleichgesinnter Menschen aus der ganzen Welt teilen können.

1. TAG SAMSTAG KILLARNEY

Die Fahrradsafari beginnt Samstag Abend um 18.30 Uhr in Killarney mit einem Treffen der Gruppe. Nach dem Begrüßungsgespräch von unserem Guide können Sie Ihr Abendmahl einnehmen, während Ihr Gepäck zu den naheliegenden Gasthäusern transportiert wird.

Falls Sie Zeit haben, können Sie die Ross Castle, ein wundervoll restauriertes Turmhaus aus dem 16. Jahrhundert, besichtigen, welches den Lough (=See) Leane überblickt. Von hier aus können Sie sogar ein Boot mieten und zu einer Klösterlichen Stätte aus dem 6. Jahrhundert rudern, welche auf einer der naheliegenden Inseln zu finden ist. Ross Castle ist ca. 2,5 km von der Stadt entfernt.



2. TAG SONNTAG KILLARNEY NACH KENMARE 36 km



Nachdem der Guide Sie mit Ihren Fahrrädern ausgestattet hat, startet die Tour, indem wir dem Fahrradweg bis in die Muckcrosshausparkanlage folgen. Im Park ist ein Franziskaner Kloster, welches aus dem 15. Jahrhundert stammt. Es liegt nun in Ruinen, aber es befindet sich in einer sehr idyllischen Lage, umgeben von einer Eibe, die durch das Klostergewölbe wächst.

Nach einem Schlendern durch die berühmten Muckross Gärten folgt ein entspanntes Radeln entlang eines ruhigen Fahrradweges zwischen zwei von Killarneys Seen, bevor es wieder auf den Hauptweg geht. Ein langsamer Anstieg bis nach Molls Gap wird mit einem köstlichen Mittagessen in einem gemütlichen Café belohnt. Die Lage des Restaurants erlaubt einen fantastischen Ausblick auf die umliegenden Berge.

Am Nachmittag fahren wir hinunter in die malerische kleine Stadt Kenmare. Falls Ihnen nach mehr Radfahren zumute ist, haben Sie an diesem Nachmittag die Möglichkeit auf eine schöne Detour.

3. TAG MONTAG KENMARE NACH CASTLETOWNBERE 51 km



Wir folgen einer spektakulären Küstenstrasse, welche die Bucht von Kenmare mit wunderschönen Aussichten auf die MacGilli-kuddyreeks Berge verbindet. Zum Mittag halten wir an einem kleinen Pub mit Blick auf die Bucht.

Am Nachmittag können Sie die nahegelegenen Dereen Gärten mit ihrer unglaublichen Pflanzenvielfalt besichtigen.



Den Garten verlassend, fahren Sie weiter Richtung Westen und haben die Möglichkeit, einen altertümlichen Steinkreis zu besichtigen oder die Schönheit der Landschaft und die ruhigen Strecken des Beara Weges zu erforschen. Castletownbere, wo wir die nächsten zwei Nächte verbringen werden, liegt eingestettet am Fusse des Cahas Berges und ist Irlands größter Weissfischhafen.

4. TAG DIENSTAG C'BERE/EYERIES/ALLIHIES/C'BERE

40 km

Die heutige Radtour startet und endet in Castletownbere. Sie bekommen einen tollen Einblick auf die Beara Halbinsel, eine der Highlights dieser Woche, mit ihren verschlungenen Bergformen und atemberaubenden Küstenlandschaften. Wir beginnen die Tour mit dem Zurückverfolgen unserer Route bis nach Eyeries; von hier aus bis zu unserem Mittagshalt in Allihies können Sie wirklich das Gefühl haben, von allem fort zu sein. Sie erfahren einen unentdeckten Teil Irlands weit entfernt von belebten Touristenrouten.



Nach dem Lunchstopp fahren wir weiter um die Halbinsel und genießen mehr von den herrlichen Ausblicken auf den Ozean. Sie haben die Möglichkeit auf eine Detour fort von dem Hauptweg für eine szenische Radtour zum Kreuzungspunkt von der Insel Dursey, welche nur via Seilbahn erreicht werden kann. Nach dieser interessanten Extraschleife kommen Sie zurück zur Hauptstrasse und fahren weiter Richtung Castletownbere, den Eingang von der Dunboy Castle (Burg) passierend, welche einen Besuch wert ist.

5. TAG MITTWOCH BANTRY - SHEEPHEAD LOOP

70 km oder 50 km

Nach dem Frühstück bringt Sie unser privater Transfer von Castletownbee nach Bantry.

Dann radeln Sie entlang der Küste von Bantry Bay, eines der tiefsten natürlichen Häfen Europas. Im Anschluss geht es weiter zur Sheephead Peninsula (Halbinsel). Sie befinden sich hier in einer der abgeschiedensten Orte Irlands.

Die Halbinsel bietet fantastische Aussichten auf den offenen Ozean und der leicht hügeligen Landschaft. Es gibt hier die Möglichkeit, bis zum Ende der Halbinsel zu laufen.



6. TAG DONNERSTAG BANTRY NACH GOUGANE BARRA

50 km



Heute fahren wir ins Inland und entlang ruhiger Landstraßen mit Feldern voller grasender Kuhherden und Schafen, bevor wir an dem am See gelegenen Erholungshotel von Gougane Barra anlangen, Irlands erstem Nationalpark und dem Ursprung des Flusses Lee.

Dies ist ein verzauberter, friedlicher Ort und ein optimaler Platz für eine letzte Übernachtung auf dem Lande, bevor wir wieder zurück in das lebendige, geschäftige Leben der großen Metropole von Killarney gelangen!

7. TAG FREITAG

GOUGANE BARRA NACH KILLARNEY

58 km

Für den letzten Tag Ihres Radurlaubes fahren wir in das Gebiet von Coolea, durch abgeschiedene, friedliche Bergstraßen, wo Sie sich wirklich entfernt von allem fühlen. Bevor wir zurück nach Killarney gelangen, wo wir unseren Abschiedsabend verbringen werden, und am nächsten Morgen wieder getrennter Wege gehen.



8. TAG SAMSTAG KILLARNEY

Die Tour endet nach dem Frühstück.

2020 TOURDATEN

6. Juni
8. August

Bei weniger als 8 Personen findet die Gruppentour ohne Begleitfahrzeug und Reiseleitung statt.

2020 TOURPREIS

€ 885.00 pro Person im Zweibettzimmer in der Nebensaison
€ 920.00 pro Person im Zweibettzimmer für Juli und August
€ 255.00 Einzelzimmerzuschlag (auf Nachfrage)

WAS IST IM KATALOGPREIS ENTHALTEN?

- Sieben Übernachtungen mit "Full Irish Breakfast"
- Ein Abendessen
- 24 Gänge Tourenrad mit Fahrradtasche, Fahrradschloss, Getränkehalterung
- Fahrradhelmverleih
- Routenbeschreibung und Karte
- Täglicher Gepäcktransfer
- Begleitwagen mit Tourguide
- GPS-Tracks auf Anfrage verfügbar

Ausgaben für Mahlzeiten

Das Frühstück ist im Tourpreis enthalten. Kunden kaufen Ihr eigenes Mittag- und Abendessen auf der Tour. Sie sollten zwischen €10 und €15 für die Lunchpause einrechnen und Abends etwa €20 bis €30.

Die meisten Leute genießen es, sich jeden Abend zusammen zu setzen und die Erlebnisse des Tages über einem Abendmahl auszutauschen, Ihr Guide wird passende Lokalitäten für jeden Abend arrangieren und vorbuchen. Fast alle Restaurants in Irland sorgen für vegetarische Kost, aber bitte informieren Sie Ihren Guide, falls Sie Vegetarier sind, so dass sie/er etwas für Sie in den abgelegeneren Ortschaften organisieren kann.

Extrapreise (dieses sind nur geschätzte Werte und werden von Gebiet zu Gebiet variieren)

Kaffee/Tee	€2.50	Ein Glas Bier	€2.80 (ein halber "Pint")
Alkoholfreie Getränke	€2.50	Ein Pint Bier	€4.80 (ein Pint = 570ml)
Flasche Wasser (klein)	€1.70	Flasche Wein	€18.00+

Extra Ausgaben

(Aktivitäten für den Ruhetag)

Dursey Insel Kabellift ca. €4

Bere Insel Fähre ca. €7

Einen Halbtagsausflug mit dem Seekajak etwa €45

Therapeutische Massage – ca. €45

Gibt es Möglichkeiten, Geld umzutauschen?

Es gibt Banken und Geldautomaten in Killarney, Kenmare und Castletownbere (Öffnungszeiten Montag-Freitag, 10.00-16.00 Uhr). Kreditkarten werden weitestgehend akzeptiert. Reiseschecks werden in Banken und Postämtern akzeptiert.

EMPFEHLENSWERTES ZUM MITBRINGEN

*Wir empfehlen, dass Sie **gepolsterte Fahrradshorts und/oder einen Gelsattelüberzug** mitnehmen, welches das Radfahren mit Sicherheit komfortabler gestaltet. Fahrradhandschuhe sind ebenfalls eine gute Investition. Sie können auch Ihren eigenen Sattel mitbringen, welchen wir an das Fahrrad anpassen können.

* Wir bieten kleine **Seiten- oder Fronttaschen** (nicht wasserdicht) an, in welche Sie gebräuchliche Dinge aufbewahren können. Falls Sie einen Tagesrucksack oder Ähnliches bevorzugen, können Sie diese auch auf dem vorhandenen Gepäckträger transportieren.

* Wir bieten **kein Regenzeug** an, stellen Sie daher sicher, dass Sie Ihre eigene wasserdichte Jacke/Hose mitbringen.

* Obwohl es keine Pflicht ist, einen Helm zu tragen, empfehlen wir wärmstens, einen zu tragen. Falls Sie einen eigenen **Fahrradhelm** besitzen, bitte bringen Sie ihn mit, ansonsten haben Sie auch die Möglichkeit, sich Helme auf der Tour auszuleihen.

* Vergessen Sie nicht **Sonnencreme, Sonnenbrille, Sonnenhut** und Badezeug mitzubringen für eine Erfrischung im Atlantischen Ozean!

* Falls Sie **“klick in“ Pedalen** verwenden möchten, bringen Sie bitte Ihre eigenen Pedalen mit. Diese können wir dann an unsere Räder montieren (Die Pedalen an unseren Rädern verfügen nicht über Klick in-Möglichkeiten).

* Unsere Leihräder haben kein **Licht** – kein Problem an den langen Sommerabenden. Sollten Sie jedoch Im Mai oder September reisen, empfehlen wir, ein Licht oder eine Neonjacke/-weste mitzubringen.

Bitte versuchen Sie, mit leichtem Gepäck zu reisen. Das wird Ihr Reisen erleichtern und Ihr Guide wird Ihnen sehr dankbar dafür sein, wenn sie/er Ihre Taschen einen weiten Weg die Treppen hinauf auf Ihr Zimmer bringt! Falls Sie für eine längere Zeit reisen und Sie viel Gepäck mit sich bringen, könnten Sie evtl. in Betracht ziehen, Ihr Gepäck so zu teilen, dass Sie einen Teil in Ihrer ersten Unterkunft lassen und diese am Ende der Woche wieder mitnehmen und das andere Gepäckstück mit auf die Tour nehmen.

RÄDER & FITNESS

In 2020 benutzen wir die **GIANT CITY** Räder für unsere Touren.



Um sich die Spezifikation des Fahrrades anzugucken, klicken Sie bitte auf den folgenden Link:

www.giant-bicycles.com/en-ie/bikes/model/alight.2.city/28581/99470/ (Damenrad)

www.giant-bicycles.com/gb/escape-city (Herrenrad)

Die Fahrräder werden in verschiedenen Größen geliefert und sind mit Damen- (niedriger Rahmen) oder Herrenrahmen (Querstange) erhältlich. Es ist wichtig, dass Sie bei der Buchung Ihre Größe angeben, damit wir für Sie das richtige Fahrrad bereitstellen.

Der Vorteil einer Fahrrad Safari ist, dass Sie jeden Tag der Tour in Ihrem eigenen Tempo fahren können, da Sie Ihre eigene Karte und Routenbeschreibung bei sich haben. Dieses ist keine schwierige Route, nichtsdestotrotz gibt es einige Steigungen, daher empfehlen wir, dass Sie vor Antritt der Tour ein wenig Fahrrad fahren, um Ihre Wochen noch mehr genießen zu können. Versuchen Sie für ein paar Stunden an den Wochenenden vor der Tour mit dem Rad zu fahren. Wenn möglich, fahren Sie auf unterschiedlichem Terrain und binden einige Steigungen mit ein. Aber vergessen Sie nicht... unser Guide ist immer in der Nähe, falls Sie einmal irgendwelche Probleme haben.

UNTERKUNFT

Unterkunftsliste – abhängig von der Verfügbarkeit

Tag 1 & 7: Killarney

[Killarney Inn](#)



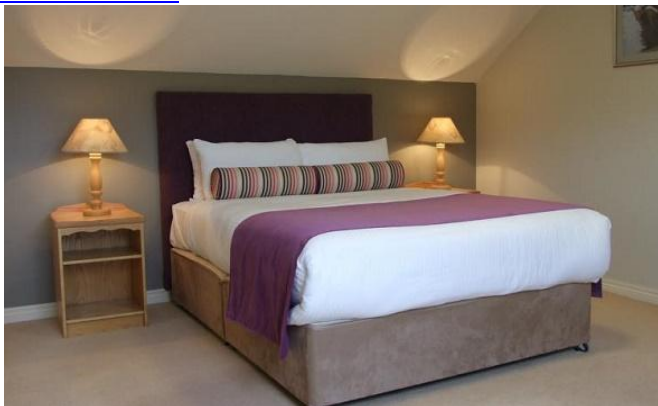
Tag 1 & 7: Killarney

[Parkfield House](#)



Tag 2: Kenmare

[Brass Lantern](#)



Tag 2: Kenmare

[Cahas B&B](#)



Tag 3 & 4: Castleownbere
[Seabreeze B&B](#)



Tag 3 & 4: Castleownbere
[Cottage Heights](#)



Tag 5: Bantry

Details folgen

Tag 6: Gougane Barra (Dinner included)
[Gougane Barra Hotel](#)



Wir übernachten in Gasthäusern und kleinen Hotels. Die B&B Unterkunft ist eine Kombination von zwei oder drei Gasthäusern in jedem Nachtstopp und wir hoffen dort mit einem warmen "Irish Welcome" den besten Standard zu sichern. Wir stellen sicher, dass alle Zimmer „en Suite“ eingerichtet sind.

Wir behalten uns vor, die Unterkünfte während der Tour zu ändern, aber wir werden immer bemüht sein, einen hohen Standard anzubieten.

Wie kann mich jemand während der Tour kontaktieren?

Falls Sie ein Handy besitzen, welches mit dem GSM 900 System operiert, wird dieses kompatibel mit dem Irischen System sein. Als andere Alternative kann man unser Büro während unserer Öffnungszeiten anrufen und wir werden es ermöglichen, die Personen auf der Tour zu kontaktieren.

Suchen Sie nach Übernachtungsmöglichkeiten vor oder nach Ihrer Tour?

Wir würden uns freuen, Ihnen bei der Organisation von Übernachtungsmöglichkeiten ausserhalb Dublins vor Start oder nach Ende Ihrer Tour behilflich zu sein. Falls Sie es bevorzugen, Die Unterkunft selber zu buchen, haben wir für Sie eine Liste mit Internetadressen im unteren Teil bereitgestellt.

Falls Sie planen, nach Ihrer Tour ein paar Tage in Dublin zu verbringen, empfehlen wir Ihnen, dass Sie gut im Voraus buchen, da die Hauptstadt Irlands am Wochenende sehr geschäftig sein kann. Wir organisieren keine Übernachtungen in Dublin, aber es gibt eine Vielfalt an Internetseiten, welche einen guten Reservierungsservice anbieten. Ein guter Anfang ist Dublin Tourism (www.visitdublin.com) oder www.booking.com .

Andere Seiten for Dublin/Ireland

www.discoverireland.ie

www.irelandhotels.com

www.dublinhotels.com

www.goireland.com

www.hiddenireland.com

GRUPPE, GUIDE UND BACK-UP SUPPORT

Die Gruppengröße schwenkt von mindestens 8 bis maximal 20 Personen. Ein Guide in einem Begleitwagen unterstützt die Gruppe. Er wird während des Tages die Strecke abfahren und checken, ob alle Fahrradfahrer in Ordnung sind. Am Nachmittag wird Ihr Guide für etwa 1 bis 2 Stunden das Gepäck zu den Unterkünften bringen. Während dieser Zeit wird der Reisebegleiter evtl. nicht sofort zur Stelle sein, um Ihnen eine Mitfahrgelegenheit zu bieten, aber es gibt keine Eile und Sie haben den ganzen Tag Zeit, Ihre Etappe zu vollbringen. Sobald der Guide das Gepäck zu den Unterkünften gebracht hat, wird er die Tour wieder abfahren und checken, ob alle in Ordnung sind.

Falls weniger als 8 Personen für die Gruppentour gebucht sind, findet die Reise als Selbstgeführte Tour statt.

D.h. es wird Sie kein Guide im Begleitwagen unterstützen. Aber Sie können uns jederzeit kontaktieren, falls Fragen auftauchen oder Sie einmal einen Transfer benötigen. Unser Ziel ist es, dass Sie sich als unabhängig Reisender fühlen, frei, jeden Tag in Ihrem eigenen Tempo zu radeln und gleichzeitig die Sicherheit zu haben, dass Ihr Gepäck in Ihrer nächsten Unterkunft auf Sie warten wird.

Falls Sie aus irgendeinem Grund nicht dazu in der Lage sind, Fahrrad zu fahren, kontaktieren Sie bitte unser Büro in Dublin (+353 1-2600749), damit wir mit dem Gepäcktransporter ebenfalls einen Transfer von Ihnen und den Fahrrädern organisieren können. Bitte nehmen Sie zur Kenntniss, dass wir für jede extra Fahrt von Ihrerseite aus Extrakosten berechnen.

Unsere Fahrräder werden nach jeder Tour gewartet und sollten daher gut funktionieren. Falls Sie mit dem Rad kleine Probleme haben (z.B. einen Platten), werden Sie mit einer Fahrradpumpe, einem extra Fahrradschlauch und Reifenhebern ausgestattet. Natürlich können Sie uns im Büro kontaktieren, falls Sie größere Probleme haben (+353 1-2600749).

Wetter

Da Irland eine Insel nahe des Golfstromes ist, haben wir ein sehr mildes Klima, welches ideal zum Fahrradfahren ist. Wir empfehlen Ihnen, Ihr Regenzeug mitzubringen wie auch Ihren Sonnenschutz, da ein Tag mit Regen beginnen und mit herrlichem Sonnenschein enden kann! Die Temperaturschwankung im Sommer liegt zwischen 15 und 22 Grad Celsius.

Visa Bestimmungen

Falls Sie einen EU Reisepass besitzen, brauchen Sie nur sicher zu gehen, dass dieser für die Zeit Ihres Aufenthaltes gültig ist. Sie brauchen eine Fotoidentifikation wenn Sie zwischen Britannien und Irland reisen. Das gleiche gilt für Deutschland und Irland. Ein normaler Personalausweis reicht aus.

Alle anderen Nationalitäten benötigen einen Ausweis, welcher noch mindestens 3 Monate nach dem beabsichtigten Aufenthalt gültig ist. Die meisten Nationalitäten, inkl. USA, Kanada, Australien und Neuseeland, benötigen kein Visa für Irland und erhalten automatisch ein 90 Tage Besuchervisa bei der Ankunft. Falls Ihre Nationalität hier nicht aufgelistet ist, überprüfen Sie die Bestimmungen bitte mit Ihrem Reiseagenten oder konsularischem Büro.

Elektrische Einheit/Handy

Die Elektronische Standardversorgung ist 220 Volt AC (50 Umdrehungen). Um kleine Geräte zu verwenden benötigen die Europäer vom Festland einen Adapter, damit Sie die 3-löchrigen flachen oder 2-löchrigen runden Steckdosen benutzen können. Das benutzte Mobiltelefon System ist ein digitales GSM 900 System.

Internetseiten über Irland

Hier sind einige empfehlenswerte Internetseiten über Irland, welche Ihnen vielleicht helfen werden, Ihre Reise zu organisieren, falls Sie mehr Zeit bevor oder nach Ihrer Fahrradtour in Irland verbringen möchten.

www.discoverireland.com - Irish Tourist Board (Failte Ireland) offizielle Internetseite, welche ein weites Spektrum an Informationen über alle Regionen des Landes preisgibt.

www.connemara.ie - Eine gute Informationsquelle für das Gebiet, welches Sie erforschen werden.

www.heritageireland.ie Informationen zu historischen Orten

Falls Sie vorhaben, mehr Zeit in **Dublin** zu verbringen, werden Ihnen folgende Adressen mehr Ideen zu Dingen die Sie machen und sehen können, geben:

www.visitdublin.com Dublin Tourism, Tourism Centre, Suffolk Street, Dublin 2

Anrufe in Ireland - 1850 230 330 Anrufe in U.K. - 0800 039 7000

Anrufe von anderen Ländern - +353 66 979 2083

www.dublinuncovered.net

www.indublin.ie

www.irishfolktours.com